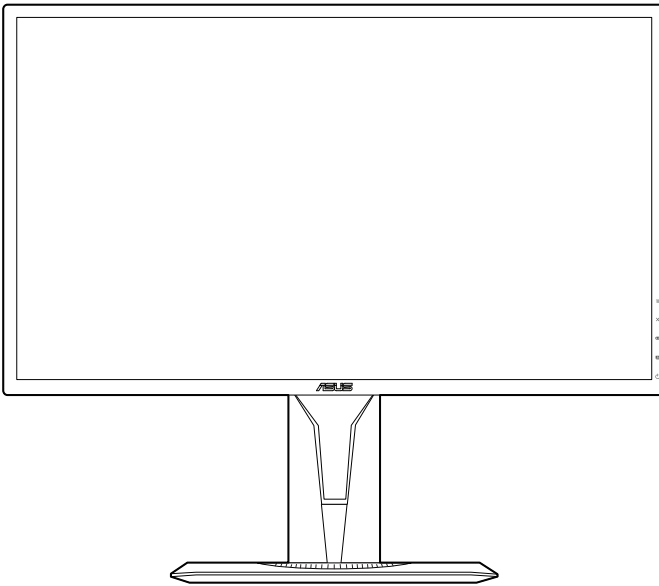


ASUS[®]

**VG279 sorozat
LCD Monitor**

Használati útmutató



HDMI[™]
HIGH DEFINITION MULTIMEDIA INTERFACE

Első kiadás

2018. október

Copyright © 2018 ASUSTeK COMPUTER INC. Minden jog fenntartva.

A kézikönyv egyik részét sem (beleértve a termékek és a szoftver leírásait is) lehet sokszorosítani, továbbítani, átírni, tárolni visszakereső rendszerekben, illetve lefordítani más nyelvekre semmilyen formában illetve eszközzel az ASUSTeK COMPUTER INC. („ASUS”) előzetes írásbeli engedélye nélkül, a dokumentációt egyedül a vásárló tarthatja meg biztonsági okokból.

A termék garanciája, illetve a szolgáltatás nem kerül meghosszabbításra, ha: (1) a termék javítva volt, módosították vagy átalakították kivéve, ha az ilyen javításhoz, átalakításhoz írásban engedélyt nem adott az ASUS; vagy (2) a termék sorozatszámja olvashatatlan vagy hiányzik.

AZ ASUS A KÉZIKÖNYVET JELEN ÁLLAPOTÁBAN BIZTOSÍTJA, MINDENMŰ GARANCIA NÉLKÜL, AKÁR KIFEJEZETT VAGY AKÁR VÉLELMEZETT GARANCIA NÉLKÜL, AMELYBE KORLÁTOZÁS NÉLKÜL BELETARTOZNAK AZ ELADHATÓSÁGRA VAGY EGY ADOTT CÉLRA VALÓ FELHASZNÁLHATÓSÁG VÉLELMEZETT GARANCIÁI VAGY FELTÉTELEI. SEMMILYEN ESETBEN SEM FOG FELELŐSÉGET VÁLLALNI AZ ASUS, AZ IGAZGATÓI, A TISZTSÉGVISELŐI VAGY ÜGYNÖKEI A KÖZVETETT, SPECIÁLIS, VÉLETLEN VAGY KÖVETKEZMÉNYES KÁRÉROKÉRT (BELEÉRTVE AZ ELMARADT PROFITBÓL, ÜZLETBŐL, ADATVESZTÉSBŐL VAGY ÜZLET MEGZAVARÁSÁBÓL ÉS HASONLÓKBÓL ADÓDÓ KÁROKAT) MÉG AKKOR SEM, HA AZ ASUS ÉRTESETTE A KÉZIKÖNYVBEN VAGY TERMÉKBEN A HIBÁBÓL VAGY HIÁNYOSSÁGBÓL ESETLEGESEN FELMERÜLŐ KÁROKRÓL.

A JELEN KÉZIKÖNYVBEN TALÁLHATÓ ADATOK ÉS INFORMÁCIÓK CSUPÁN TÁJÉKOZTATÓ JELLEGŰEK ÉS ELŐZETES ÉRTESETÉS NÉLKÜL BÁRMIKOR MÓDOSÍTHATÓK, VALAMINT NEM LEHET ŐKET AZ ASUS KÖTELEZETTSÉGVÁLLALÁSAKÉNT ÉRTELMEZNI. AZ ASUS NEM VÁLLAL FELELŐSÉGET SEMMILYEN HIBÁÉRT VAGY PONTATLANSÁGÉRT, AMELY ESETLEGESEN JELEN KÉZIKÖNYVBEN (BELEÉRTVE A TERMÉKEK ÉS A SZOFTVERLEÍRÁSÁT IS) TALÁLHATÓ.

Jelen kézikönyvben megjelenő termék- és cégnevek a vonatkozó vállalatok bejegyzett vagy nem bejegyzett védjegyei, illetve a vonatkozó vállalat tulajdonát képezik és kizárólag azonosításra vagy magyarázatra használjuk őket és a tulajdonosok javát szolgálják a jogsértés mindennemű szándéka nélkül.

Tartalom

| | |
|-----------------------------------------------------|------|
| Megjegyzések..... | iv |
| Biztonsági információk | v |
| Karbantartás és tisztítás | vi |
| Takeback Services..... | vii |
| 1. fejezet: Termék bemutatása | |
| 1.1 Üdvözljük! | 1-1 |
| 1.2 A csomagolás tartalma..... | 1-1 |
| 1.3 A monitor bemutatása | 1-2 |
| 1.3.1 Előnézet | 1-2 |
| 1.3.2 Hátnézet..... | 1-3 |
| 1.3.3 GamePlus funkció..... | 1-4 |
| 1.3.4 GameVisual funkció..... | 1-5 |
| 2. fejezet: Beállítás | |
| 2.1 A monitor karjának/talpának összeszerelése..... | 2-1 |
| 2.2 A monitor beállítása..... | 2-2 |
| 2.3 A kar leválasztása (a VESA fali tartóhoz)..... | 2-3 |
| 2.4 A kábelek csatlakoztatása..... | 2-4 |
| 2.5 A monitor bekapcsolása..... | 2-4 |
| 3. fejezet: Általános utasítások | |
| 3.1 OSD (képernyőn megjelenő) menü | 3-1 |
| 3.1.1 Hogyan kell ismételtlen konfigurálni | 3-1 |
| 3.1.2 OSD funkció bemutatása | 3-1 |
| 3.2 Műszaki adatok összefoglalása | 3-7 |
| 3.3 Méret a körvonalak mentén..... | 3-9 |
| 3.4 Hibaelhárítás (GYIK) | 3-10 |
| 3.5 Támogatott működési mód | 3-11 |

Megjegyzések

Szövetségi hírközlési bizottság nyilatkozata

A készülék megfelel az FCC szabályok 15. pontjának. Működtetéséhez a következő két feltételnek kell teljesülnie:

- A készülék nem okozhat ártalmas interferenciát, és
- A készüléknek el kell viselnie minden fogadott interferenciát, beleértve azt is, amelyik nem kívánatos működést okoz.

A készüléket vizsgálatnak vetették alá, amelynek során megállapítást nyert, hogy a készülék teljesíti az FCC szabályzatának 15. pontja szerinti, B osztályú digitális eszközökre vonatkozó határértékeket. Ezeket a határértékeket úgy állapították meg, hogy a lakóépületekben megfelelő védelmet nyújtsanak a káros zavarokkal szemben. A készülék rádiófrekvenciás energiát kelt, használ és sugározhat, és ha nem az utasításoknak megfelelően helyezik üzembe és használják, akkor megzavarhatja a rádiós távközlést. Az azonban nem garantálható, hogy egy adott telepítés esetén nem lép fel interferencia. Ha a készülék zavart kelt a rádiós vagy a televíziós vételben, ezt a készülék be- és kikapcsolásával egyértelműen meg lehet állapítani, akkor a felhasználó a zavarok megszüntetésére a következő lépéseket teheti meg:

- A vevőantennát állítsa más irányba, vagy helyezze át.
- Növelje a távolságot a készülék és a vevő között.
- A készüléket csatlakoztassa más áramkörhöz kapcsolódó fali dugaszolóaljzatba, mint amelyhez a vevő csatlakozik.
- Kérjen segítséget a kereskedőtől vagy egy gyakorlott rádiós/televíziós szakembertől.



Az árnyékolt kábelek használata szükséges a monitornak a grafikus kártyához való csatlakozásához, hogy biztosítsa az FCC előírásoknak való megfelelést. A megfelelésért felelős fél által nem kifejezetten jóváhagyott változtatások vagy módosítások ezen a berendezésen érvényteleníthetik a felhasználó jogosultságát a berendezés működtetésére.

Kanadai Hírközlési Minisztérium nyilatkozata

Jelen digitális berendezés nem haladja meg a Kanadai Hírközlési Minisztérium által meghatározott digitális berendezésből érkező rádiófrekvenciás zajkibocsátás B osztályú határértékeit.

A B osztályú digitális készülék megfelel a kanadai ICES-003 előírásnak.

This Class B digital apparatus meets all requirements of the Canadian Interference - Causing Equipment Regulations.

Cet appareil numérique de la classe B respecte toutes les exigences du Règlement sur le matériel brouilleur du Canada.



Biztonsági információk

- A monitor beállítása előtt óvatosan olvassa el a csomagban található dokumentációt.
- Tűz és áramütés megakadályozása érdekében soha ne tegye ki a monitort esőnek vagy nedvességnek.
- Soha ne próbálja kinyitni a monitor házát. A készülék belsejében a veszélyes nagyfeszültség súlyos testi sérülést okozhat.
- Ha a tápegység meghibásodott, ne próbálja saját kezűleg megjavítani. Vegy fel a kapcsolatot egy képzett szakemberrel vagy a kereskedőjével.
- A termék használata előtt győződjön meg róla, hogy az összes kábel megfelelően csatlakoztatva van és a hálózati kábel nem sérült. Ha bármilyen kárt észlel, vegye fel azonnal a kapcsolatot a kereskedőjével.
- A borító hátoldalán vagy tetején található nyílások és rések szellőzésre szolgálnak. Ne takarja be ezeket a nyílásokat. Soha ne helyezze ezt a termék radiátorra vagy hőforrásra vagy azok közelébe, ha nincs biztosítva a megfelelő szellőzés.
- A monitort a címkén feltüntetett feszültséggel szabad üzemeltetni. Ha nem biztos abban, hogy milyen típusú áramellátás áll rendelkezésére otthonában, kérjen tanácsot a helyi energiaellátást biztosító cégtől vagy képviselőtől.
- Használja a megfelelő hálózati csatlakozót, amely megfelel a helyi elektromos szabványnak.
- Ne terhelje túl az elosztókat és a hosszabbító kábeleket. A túlterhelés tüzet vagy áramütést okozhat.
- Kerülje a port, a nedvességet és a szélsőséges hőmérsékleti hatásokat. Ne helyezze a monitort olyan helyre, ahol azt nedvesség érheti. Stabil felületre helyezze a monitort.
- Húzza ki a készüléket villámlás idején vagy ha sokáig nem használja azt. Így megóvhatja a monitort a túlfeszültségből adódó károktól.
- Soha ne helyezzen tárgyakat vagy öntsön folyadékot a monitor házában lévő nyílásokba.
- A megfelelő működés érdekében csak UL listázott számítógépekkel használja a monitort, amelyek 100-240V AC közötti megfelelően konfigurált aljzatokkal rendelkeznek.
- Ha műszaki hibát észlel a monitorral kapcsolatban, lépjen kapcsolatba egy képzett szakemberrel vagy a kereskedőjével.

- A hangerőszabályozó beállítása, valamint a középső pozícióból elmozdított beállítások megnövelhetik a fül-/fejhallgató kimeneti feszültségét, amely a hangnyomás szintjét módosíthatja.
- Az adapter csak ehhez a monitorhoz használható, ne használja azt más célra. A készüléke az alábbi tápegységek egyikét használja:
- Gyártó: Delta Electronics Inc., Modell: ADP-40KD BB



Az áthúzott kerekese szimbólum azt jelzi, hogy a terméket (elektromos, elektronikus berendezés és higanytartalmú gombem) nem lehet a háztartási hulladékok közé tenni. Az elektromos termékek ártalmatlanításához tekintse meg a helyi előírásokat.

Karbantartás és tisztítás

- Mielőtt felemeli vagy áthelyezi a monitort jobb, ha kihúzza a kábeleket és a tápkábelt. Kövesse a megfelelő emelési technikákat, amikor elhelyezi a monitort. Ha felemeli vagy viszi a monitort, a monitor széleit fogja meg. Ne emelje meg a kijelzőt az állvánnyal vagy a kábellel.
- Tisztítás. Kapcsolja le a monitort és húzza ki a tápkábelt. A monitort szőszmentes, puha ruhával tisztítsa, hogy ne okozzon karcot. A makacs szennyeződések enyhe tisztítószerrel átítatott ruhával lehet eltávolítani.
- Kerülje az alkoholt vagy acetont tartalmazó tisztítók használatát. Használjon egy monitorhoz való tisztítót. Soha ne permetezzen tisztítót közvetlenül a monitorra, mivel az beszívárolhat a monitor belsejébe és áramütést okozhat.

A következő tünetek normálisnak tekinthetők a monitor esetében:

- A képernyő villoghat a kezdeti használat során a fluoreszkáló fény természete miatt. Kapcsolja ki a hálózati kapcsolót, majd kapcsolja be újra, hogy a villogás biztosan eltűnjön.
- Lehet, hogy kissé egyenetlen a képernyő fényereje az asztalon használt mintától függően.
- Amikor ugyanaz a kép látszik a képernyőn óránok át akkor, amikor képet vált, az előző képről egy utókép maradhat a képernyőn. A képernyő lassan rendbe fog jönni, vagy lekapcsolhatja a hálózati kapcsolót néhány órára.
- Ha a képernyő fekete vagy villog vagy nem működik, akkor a javításhoz vegye fel a kapcsolatot a kereskedőjével vagy a szolgáltató központtal. Ne próbálja megjavítani a képernyőt saját kezűleg!

Jelen útmutatóban használt jelölések



FIGYELMEZTETÉS: Információk arra vonatkozóan, hogy elkerülje a sérüléseket egy feladat elvégzése során.



VIGYÁZAT: Információk arra vonatkozóan, hogy elkerülje az alkatrészek károsodását egy feladat elvégzése során.



FONTOS: Olyan információk, amelyet **KÖTELEZŐ** követnie egy feladat elvégzése során.



MEGJEGYZÉS: Típek és további információk egy feladat elvégzésének elősegítéséhez.

Hol találhat további információkat

Lásd az alábbi forrásokat a további információkért és a termék- és szoftver-frissítésekért.

1. **ASUS weboldalai**

Az ASUS weboldalai világszerte frissített információkat biztosítanak az ASUS hardver és szoftver termékei számára. Lásd: <http://www.asus.com>.

2. **Opcionális dokumentáció**

A termék csomagolása opcionális dokumentációt tartalmazhat, amelyet a forgalmazó tehet a csomagba. Ezek a dokumentációk nem képezik a szabványos csomag részét.

Takeback Services

ASUS recycling and takeback programs come from our commitment to the highest standards for protecting our environment. We believe in providing solutions for our customers to be able to responsibly recycle our products, batteries and other components as well as the packaging materials.

Please go to <http://csr.asus.com/english/Takeback.htm> for detail recycling information in different region.

Termékinformációk az EU energiacímkéhez



VG279Q

1.1 Üdvözljük!

Köszönjük, hogy megvásárolta az ASUS® LCD monitor!

Az ASUS legújabb széles képernyős monitorja egy szélesebb, fényesebb, valamint kristálytisztá képernyőt biztosít, plusz egy sor olyan funkciót, amely megnöveli a vizuális élményt.

Ezen funkciók segítségével élvezheti a kényelmes és elbűvölő vizuális élményeket, amelyeket a monitor nyújtani tud Önnek!

1.2 A csomagolás tartalma

Ellenőrizze, hogy a csomag a következő elemeket tartalmazza:

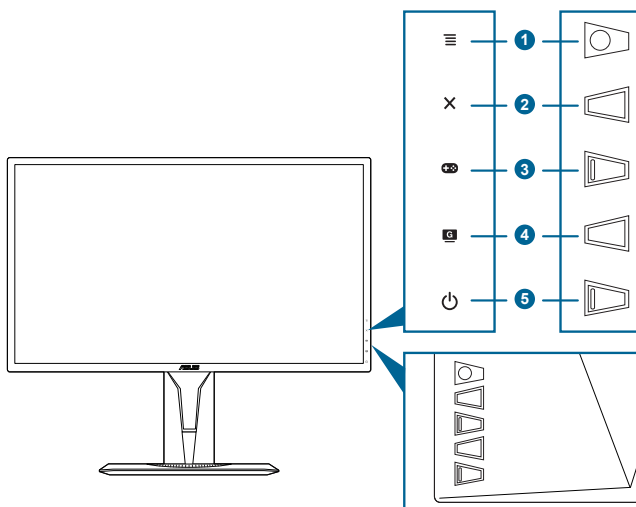
- ✓ LCD monitor
- ✓ Monitortalp
- ✓ Gyors üzembe helyezési útmutató
- ✓ Jótállási kártya
- ✓ Hálózati adapter
- ✓ Tápkábel
- ✓ DisplayPort-kábel (opcionális)
- ✓ HDMI-kábel (opcionális)
- ✓ DVI (Dual-Link)-kábel (opcionális)
- ✓ Audio kábel












Ha a fenti tételek bármelyike hiányzik vagy sérült, azonnal lépjen kapcsolatba a kereskedővel.

1.3 A monitor bemutatása

1.3.1 Előnézet

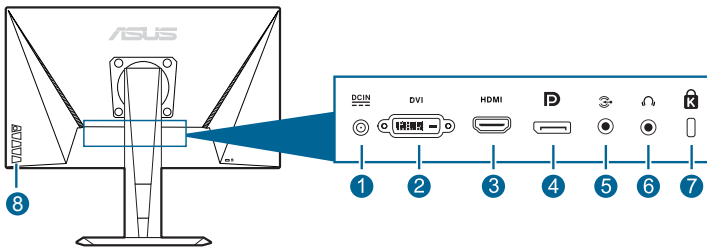


-   5-utas) gomb:
 - Bekapcsolja az OSD menüt. Alkalmazza a kiválasztott OSD menüelemet.
 - Növeli/csökkenti az értékeket vagy fel/le/balra/jobbra mozgatja a kijelölést.
 - Megjeleníti a bemeneti kiválasztó sávot, amikor a monitor belép a készenléti módba vagy megjeleníti a "NINCS JEL" üzenetet.
-  gomb
 - Kilép az OSD menüelemből.
 - Megjeleníti a bemeneti kiválasztó sávot, amikor a monitor belép a készenléti módba vagy megjeleníti a "NINCS JEL" üzenetet.
 - Be- és kikapcsolja a Gombzár funkciót egy hosszú, 5 másodperces nyomással.
-  gomb:
 - GamePlus gyorsbillentyű. Mozgassa a   gombot fel/le a kiválasztáshoz, majd nyomja meg a   lehetőséget, hogy megerősítse a szükséges funkciót.
 - Megjeleníti a bemeneti kiválasztó sávot, amikor a monitor belép a készenléti módba vagy megjeleníti a "NINCS JEL" üzenetet.

4. **G** gomb
 - GameVisual gyorsbillentyű. Ez a funkció 7 alfunkciót tartalmaz, amelyeket tetszés szerint kiválaszthat.
 - Megjeleníti a bemeneti kiválasztó sávot, amikor a monitor belép a készenléti módba vagy megjeleníti a “NINCS JEL” üzenetet.
5.  Bekapcsoló gomb/állapotjelző fény
 - Be-/kikapcsolja a monitort.
 - Az állapotjelző fény színmeghatározása az alábbi táblázatban található.

| Állapot | Leírás |
|----------------|--------------------------|
| Fehér | BE |
| Borostyánsárga | Készenléti mód/nincs jel |
| KI | KI |

1.3.2 Hátulnézet

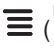





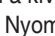


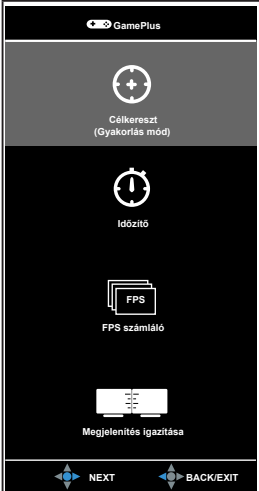
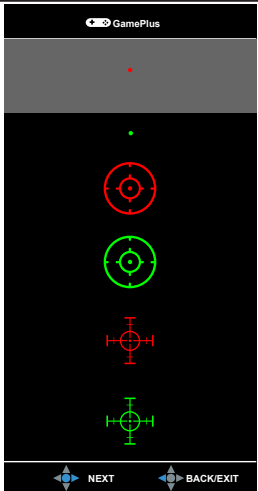

1. **DC-IN port.** Ez a port csatlakoztatja a tápkábelt.
2. **DVI (Dual-Link) port.** Ez a 24 tűs port a számítógép DVI-D digitális jelű csatlakoztatásához való.
3. **HDMI port.** Ez a port egy HDMI kompatibilis eszköz csatlakoztatásához való.
4. **DisplayPort.** Ez a port egy DisplayPort kompatibilis eszköz csatlakoztatásához való.
5. **Audio-in port.** Ez a port összekapcsolja a számítógép hangforrását a hangkábel köteggel.
6. **Fülhallgató csatlakozója.** Ez a port csak akkor elérhető, ha egy HDMI/DisplayPort van csatlakoztatva.
7. **Kensington záraljzat.**
8. **Vezérlőgombok.**

1.3.3 GamePlus funkció

A GamePlus funkció egy eszköztárat biztosít és kedvezőbb környezetet teremt a felhasználóknak a játékhoz, amikor különböző típusú játékokkal játszik. A négy különböző célkereszt opcióval rendelkező célkereszt lefedés lehetővé teszi, hogy a játékhoz leginkább passzoló lehetőséget kiválassza. A képernyőn található egy időzítő is, amelyet a képernyő bal oldalára helyezhet, így nyomon követheti a játék során eltelt időt; miközben az FPS (másodpercenkénti kép) számláló révén láthatja, milyen gördülékeny a játék. A Megjelenítés igazítása megjeleníti a képernyő 4 oldalán található igazító vonalakat, amelyek egyszerű és praktikus eszközként szolgálnak több monitor tökéletes sorbaállításához.

Az aktív GamePlus-hoz:

1. Nyomja meg az GamePlus gyorsbillentyűt.
2. Mozgassa a  gombot fel/le a különböző funkciók kiválasztásához.
3. Nyomja meg a  gombot vagy mozgassa a  gombot jobbra a kiválasztott funkció megerősítéséhez, majd mozgassa a  gombot fel/le, hogy navigáljon a beállítások között. Mozgassa a  gombot balra a visszalépéshez, kikapcsoláshoz és kilépéshez.
4. Jelölje ki a kívánt beállítást, majd nyomja meg az aktiválásához a  gombot. Nyomja meg a  gombot az inaktíváláshoz.

| GamePlus főmenü | GamePlus — Célkereszt | GamePlus — Időzítő |
|------------------------------------------------------------------------------------|------------------------------------------------------------------------------------|------------------------------------------------------------------------------------|
|  |  |  |

1.3.4 GameVisual funkció

A GameVisual funkció segít kényelmesen kiválasztani a különböző képmódokat.

Az aktív GameVisual-hoz:

Nyomja meg ismét a GameVisual gyorsbillentyűt a kiválasztáshoz.

- **Tájkép mód:** Ez a legjobb választás egy tájkép fotó bemutatására a GameVisual™ Video intelligens technológia segítségével.
- **Versenyzés mód:** Ez a legjobb választás a GameVisual™ Video intelligens technológiával játszott versenyzős játékhöz.
- **Mozi mód:** Ez a legjobb választás a GameVisual™ Video intelligens technológiával való filmnézéshez.
- **RTS/RPG mód:** Ez a legjobb választás a GameVisual™ Video intelligens technológiával játszott Valós idejű stratégiai (RTS)/Szerepjátékos (RPG) játékokhoz.
- **FPS mód:** Ez a legjobb választás a GameVisual™ Video intelligens technológiával játszott Lövöldözős játékhöz.
- **sRGB mód:** Ez a legjobb megoldás fotók és grafikák megtekintéséhez a PC-ről.
- **MOBA Mode:** Ez a legjobb választás a GameVisual™ Video intelligens technológiával játszott többszereplős online harcolós játékhöz.



-
- Verseny módban a következő funkció(ka)t nem lehet a felhasználónak konfigurálni: Telítettség, Bórtónus, Élesség, ASCR.
 - sRGB módban a következő funkció(ka)t nem lehet a felhasználónak konfigurálni: Fényerő, Kontraszt, Telítettség, Színhőmérs., Bórtónus, Élesség, ASCR.
 - MOBA módban a következő funkció(ka)t nem lehet a felhasználónak konfigurálni: Telítettség, Bórtónus, Élesség, ASCR.
-

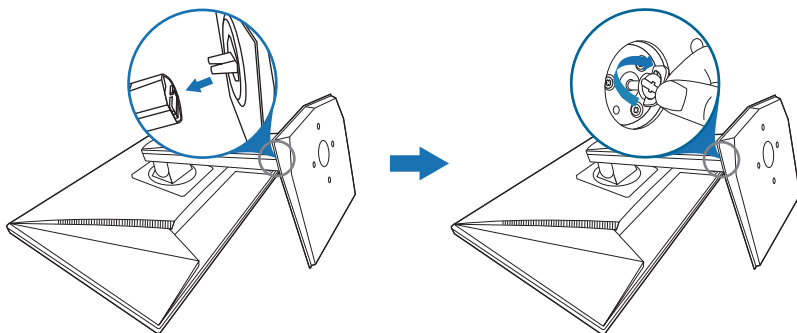
2.1 A monitor karjának/talpának összeszerelése

A monitor talpának az összeszereléséhez:

1. Tegye a monitort képernyővel lefelé egy asztalra.
2. Csatlakoztassa a talpat a karhoz, győződjön meg róla, hogy a kar akasztója illeszkedik a talpon lévő horonyba.
3. Rögzítse a talpat a karhoz úgy, hogy meghúzza a mellékelt csavarokat.

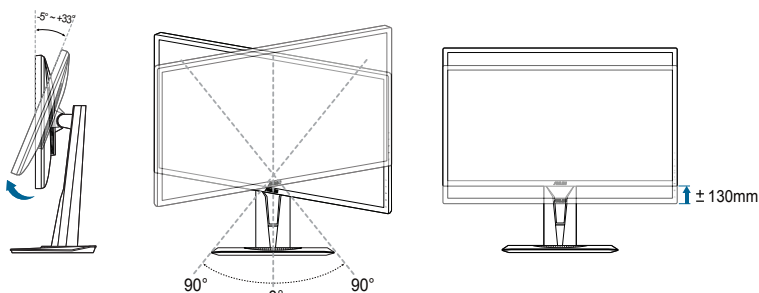


Javasoljuk, hogy takarja le az asztal felületét egy puha ruhával, hogy megakadályozza a monitor károsodását.



2.2 A monitor beállítása

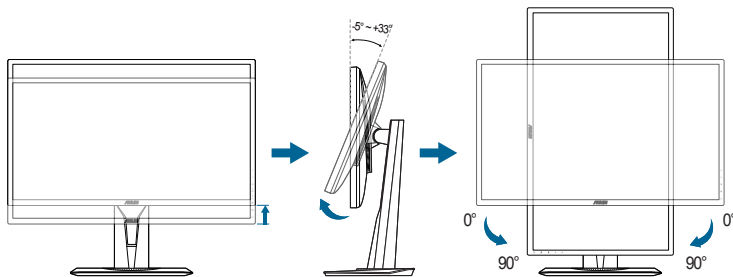
- Az optimális megtekintéshez javasoljuk, hogy vegye figyelembe a monitor teljes felületét, majd állítsa be a monitor szögét úgy, hogy az a lehető legkényelmesebb legyen Önnek.
- Tartsa meg az állványt, nehogy a monitor leessen, amikor módítja annak a szögét.
- A javasolt beállítási szög $+33^\circ$ és -5° között van (a billentéshez)/ $+90^\circ$ és -90° között van (az elforgatáshoz)/ ± 130 mm (a magasság beállításához)/ 90° (álló nézethez).



Normális, hogy a monitor kissé rázkódik, miközben beállítja a megtekintés szögét.

A monitor elforgatása

1. Emelje fel a monitort a legmagasabb helyzetébe.
2. Döntse el a monitort a maximális szögben.
3. Fordítsa el a monitort, hogy beállítsa a kívánt szöveget.



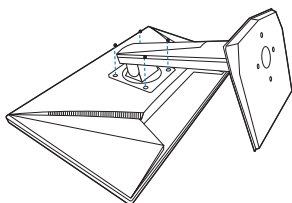
Normális, hogy a monitor kissé rázkódik, miközben beállítja a megtekintés szögét.

2.3 A kar leválasztása (a VESA fal tartóhoz)

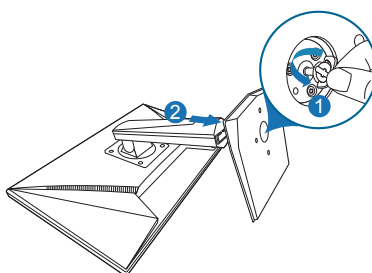
A monitornak a levehető karját/talpát kifejezetten a VESA fal tartóhoz tervezték.

A kar/talp leválasztásához:

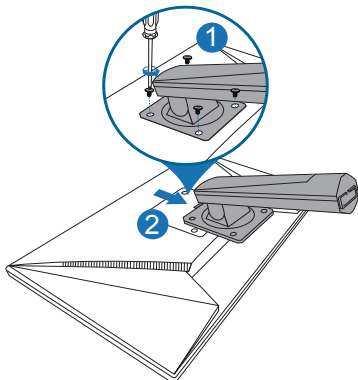
1. Tegye a monitort képernyővel lefelé egy asztalra.
2. Távolítsa el a négy furatban lévő gumikat. (1. ábra)
3. Távolítsa el a talpat (2. ábra).
4. Egy csavarhúzó segítségével távolítsa el a zsanéron lévő csavart (3. ábra), majd távolítsa el a zsanért.



(1. ábra)



(2. ábra)



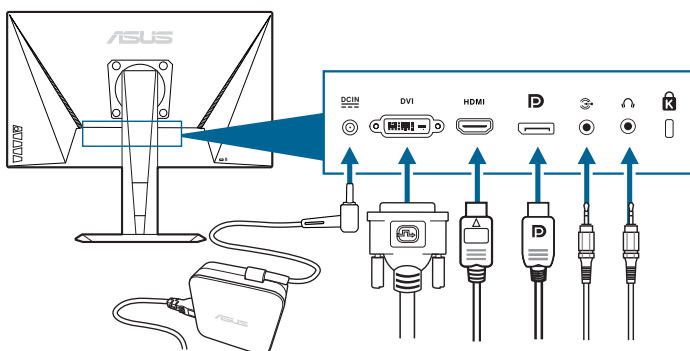
(3. ábra)



javasoljuk, hogy takarja le az asztal felületét egy puha ruhával, hogy megakadályozza a monitor károsodását.



2.4 A kábelek csatlakoztatása

A kábelek csatlakoztatása a következő utasítások szerint:



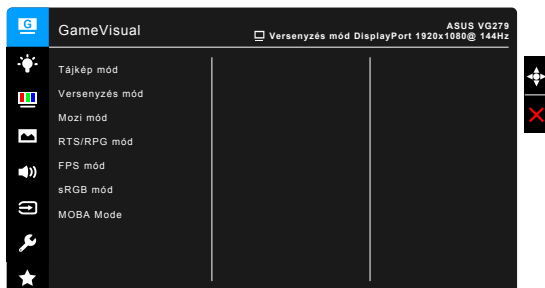
- **A tápkábel csatlakoztatása:**
 - a. Csatlakoztassa a hálózati adaptert biztonságosan a monitor DC bemenetéhez.
 - b. Csatlakoztassa a tápkábel egyik végét a hálózati adapterhez a másik végét pedig konnektorhoz.
- **A DisplayPort/DVI/HDMI kábel csatlakoztatása:**
 - a. Csatlakoztassa a DisplayPort/DVI/HDMI kábel egyik végét a monitor DisplayPort/DVI/HDMI portjához.
 - b. Csatlakoztassa a DisplayPort/DVI/HDMI kábel másik végét a számítógép DisplayPort/DVI/HDMI portjához.
 - c. Húzza meg a csavarokat, hogy rögzítse a DVI csatlakozót.
- **A hangkábel csatlakoztatásához:** Csatlakoztassa a hangkábel egyik végét a monitor audio-in (hangbemeneti) portjához, a másik végét pedig a számítógép audio-out (hangkimeneti) portjához.
- **A fülhallgató használatához:** Csatlakoztassa a végét a monitor fülhallgató csatlakozójának a dugótípusához HDMI vagy DisplayPort jel esetében.







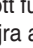




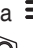
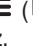




2.5 A monitor bekapcsolása

Nyomja le a bekapcsoló gombot . A bekapcsoló gomb helyzetéhez lásd az 1-2. oldalt. Az állapotjelző fény  fehéren világít, hogy jelezze, hogy a monitor BE van kapcsolva.

3.1 OSD (képernyőn megjelenő) menü

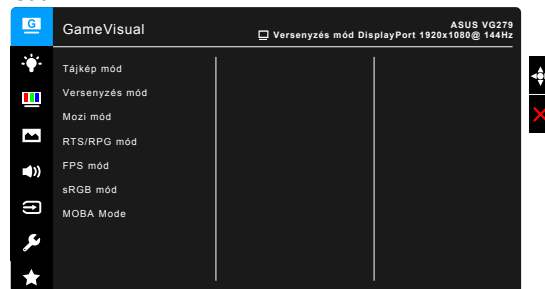
3.1.1 Hogyan kell ismételtlen konfigurálni



1. Nyomja meg a  () gombot az OSD menü aktiválásához.
2. Mozgassa a  () gombot fel/le a funkciók közötti navigáláshoz. Jelölje ki a kívánt funkciót, majd nyomja meg az aktiválásához a  () gombot. Ha a kiválasztott funkció almenüvel rendelkezik, mozgassa a  () gombot fel/le újra az almenü funkcióiban való navigáláshoz. Jelölje ki az almenü kívánt funkcióját, az aktiválásához pedig nyomja meg a  () gombot vagy vigye a  () gombot jobbra.
3. Mozgassa a  () gombot fel/le a kiválasztott funkció beállításainak a módosításához.
4. Ha szeretne menteni és kilépni az OSD menüből, akkor nyomja meg a  gombot vagy vigye a  () lehetőséget balra ismételtlen addig, amíg el nem tűnik az OSD menü. További funkciók beállításához ismételje meg az 1-3 lépéseket.

3.1.2 OSD funkció bemutatása

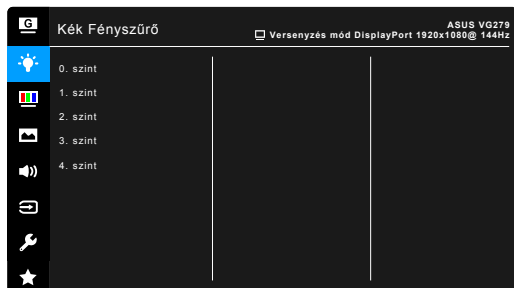
1. GameVisual



Lásd: "1.3.4 GameVisual funkció".

2. Kék Fényszűrő

Ebben a funkcióban beállíthatja a Kék Fényszűrő szintjét.



- **0. szint:** Nincs módosítás.
- **1~4. szint:** Minél magasabb a szint, annál kevesebb kék fényt bocsát ki. Ha a Kék Fényszűrő be van kapcsolva, akkor a Verseny mód alapértelmezett beállításai automatikusan importálva lesznek. Az 1. és a 3. szint között a Fényerő funkciót a felhasználó állíthatja be. A 4. szint optimális beállítás. Ez megfelel a TUV alacsony kék fény kibocsátás minősítésnek. A Fényerő funkciót nem állíthatja be a felhasználó.

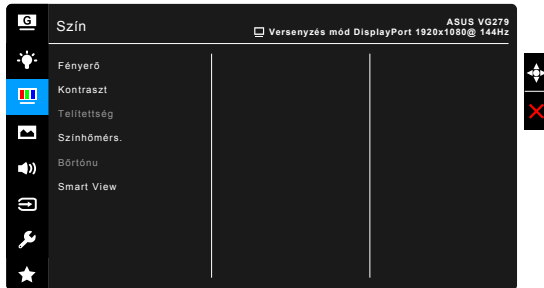


Tekintse meg a következőket, hogy enyhítse a szem megerőltetését:

- A felhasználóknak kell egy kis idő a kijelzőtől távol, ha hosszú órákon át dolgoznak. Javasoljuk, hogy egy óra folyamatos munka után a számítógép előtt tartson egy rövid szünetet (legalább 5 percet). Több kisebb szünet hatékonyabb, mint egyetlen hosszabb szünet.
- A szem megerőltetésének és szárazságának minimalizálására a felhasználók időszakosan pihentessék a szemüket úgy, hogy messzi tárgyakra fókuszálnak.
- A szemtorna segíthet csökkenteni a szem megerőltetését. Ismételje gyakran ezeket a gyakorlatokat. Ha a szemét továbbra is megerőlteti, forduljon orvoshoz. Szemtorna gyakorlatok: (1) Ismételten nézzon fel és le (2) Lassan forgassa a szemét (3) Mozgassa a szemét átlósan.
- A nagy energiájú kék fény a szem megerőltetését és AMD-t (időskori makuladegenerációt) okozhat. Kék Fényszűrő a káros kék fény (max.) 70%-os lecsökkentéséhez, hogy elkerülje a CVS-t (számítógépes-látás szindrómát).

3. Szín

Állítsa be a kívánt színbeállítást ebből a menüből.



- **Fényerő:** A beállítási tartomány 0 és 100 érték között módosítható.
- **Kontraszt:** A beállítási tartomány 0 és 100 érték között módosítható.
- **Telítettség:** A beállítási tartomány 0 és 100 érték között módosítható.
- **Színhőmérs.:** 4 módot tartalmaz, ezek a Hideg, Normál, Meleg és Felhasználói mód.
- **Bőrtónus:** Három színmodot tartalmaz, beleértve a Vörösés, Természetes és Sárgás módokat.
- **Smart View:** Jobb megjelenítési minőséget biztosít nagy megtekintési szög esetén.

4. Kép

Állítsa be a képhez kapcsolódó beállítást ebből a menüből.



- **Élesség:** A beállítási tartomány 0 és 100 érték között módosítható.
- **Trace Free:** Beállítja a monitor válaszidejét.
- **Képarány-beállítás:** Beállítja a képarányt Teljes vagy 4:3 arányra.



A 4:3 csak akkor érhető el, ha a bemeneti forrás 4:3 formátumú.

- **VividPixel:** Megnöveli a megjelenített kép körvonalát és kiváló minőségű képeket hoz létre a képernyőn.
- **ASCR:** Be-/kikapcsolja az ASCR (ASUS okos kontrasztarány) funkciót.

- **Adaptive-Sync/FreeSync** (csak DisplayPort/HDMI esetén): Engedélyezi a Adaptive-Sync/FreeSync által támogatott* grafikus forrást, hogy dinamikusan beállítsa a kijelző frissítési rátáját a tartalom jellemző képfreksztítése alapján az energiahatékonyság, az akadásmentesség és az alacsony késleltetést eredményező kijelzőfrissítés érdekében.



Az Adaptive-Sync/FreeSync aktiválásához először kapcsolja ki az ELMB funkciót.

* Az Adaptive-Sync/FreeSync jellemzőt csak a 40Hz ~ 144Hz frekvenciatartományban lehet aktiválni.

* A támogatott GPU-khoz, a minimális számítógépes rendszerhez és a meghajtó követelményeihez lépjen kapcsolatba a GPU gyártóival.

- **ELMB** (csak DisplayPort/DVI esetén): Be-/kikapcsolja az ELMB (Extreme Low Motion Blur) funkciót. Ez a funkció akkor érhető el, amikor a frissítési ráta 85Hz, 100Hz vagy 120Hz (csak DisplayPort esetén).



Az ELMB aktiválásához először kapcsolja ki az Adaptive-Sync/FreeSync funkciót.

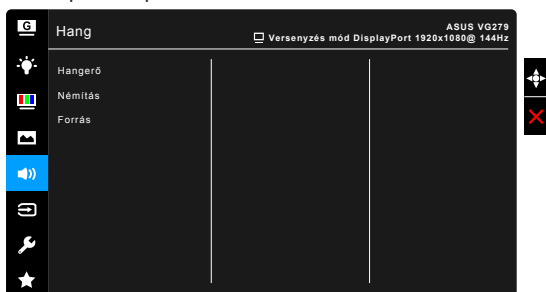
- **Shadow Boost:** A sötét színek kiemelése úgy módosítja a monitor gamma-görbéjét, hogy a sötét tónusok részletgazdagabbak legyenek a képeken, így a sötét jelenetek és tárgyak láthatóbbá válnak.



Ez a funkció kizárólag Verseny módban, RTS/RPG módban, FPS módban és sRGB módban használható.

5. Hang

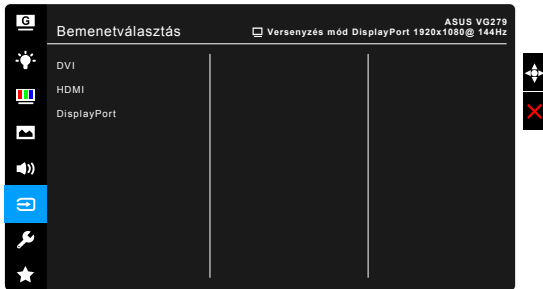
Állítsa be a képhez kapcsolódó beállítást ebből a menüből.



- **Hangerő:** A beállítási tartomány 0 és 100 érték között módosítható.
- **Némítás:** Be- és kikapcsolja a monitor hangját.
- **Forrás:** Eldönti, hogy a monitor hangja melyik forrásból jöjjön.

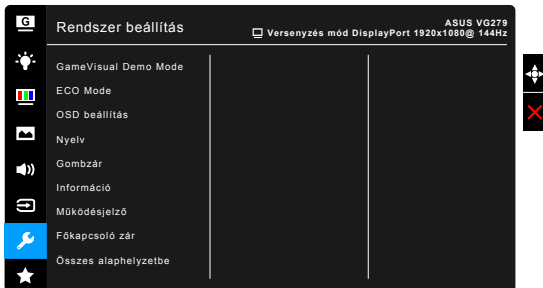
6. Bementválasztás

Ebben a funkcióban kiválaszthatja a kívánt bemeneti forrást.



7. Rendszer beállítás

Lehetővé teszi a rendszer beállítását.

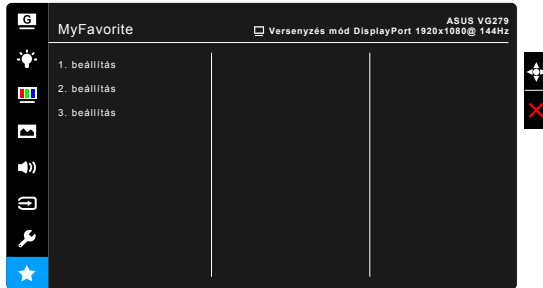


- **GameVisual Demo Mode:** Aktiválja a bemutató módot a GameVisual funkcióhoz.
- **ECO Mode:** Lecsökkenti az áramfogyasztást.
- **OSD beállítás:**
 - * Beállítja az OSD időtűllépését 10-120 másodperc között.
 - * Engedélyezi vagy letiltja a DDC/CI funkciót.
 - * Beállítja az OSD háttérét átláthatatlantól átlátszóig.
- **Nyelv:** 21 nyelv közül választhat, amelybe a következők tartoznak: angol, francia, német, olasz, spanyol, holland, portugál, orosz, cseh, horvát, lengyel, román, magyar, török, egyszerűsített kínai, hagyományos kínai, japán, koreai, thai, indonéz, perzsa.
- **Gombzár:** Az összes funkcióbillentyű letiltásához. Nyomja meg a **X** elemet 5 másodpercig, hogy törölje a gombzár funkciót.
- **Információ:** Megjeleníti a monitor információit.

- **Működésjelző:** Be-/kikapcsolja a működési LED lámpát.
- **Főkapcsoló zár:** Engedélyezi vagy letiltja a bekapcsoló gombot.
- **Összes alaphelyzetbe:** Az "Igen" lehetővé tesz az összes alapértelmezett beállítás visszaállítását.

8. MyFavorite

Betölti/elmenti a monitor összes beállítását.



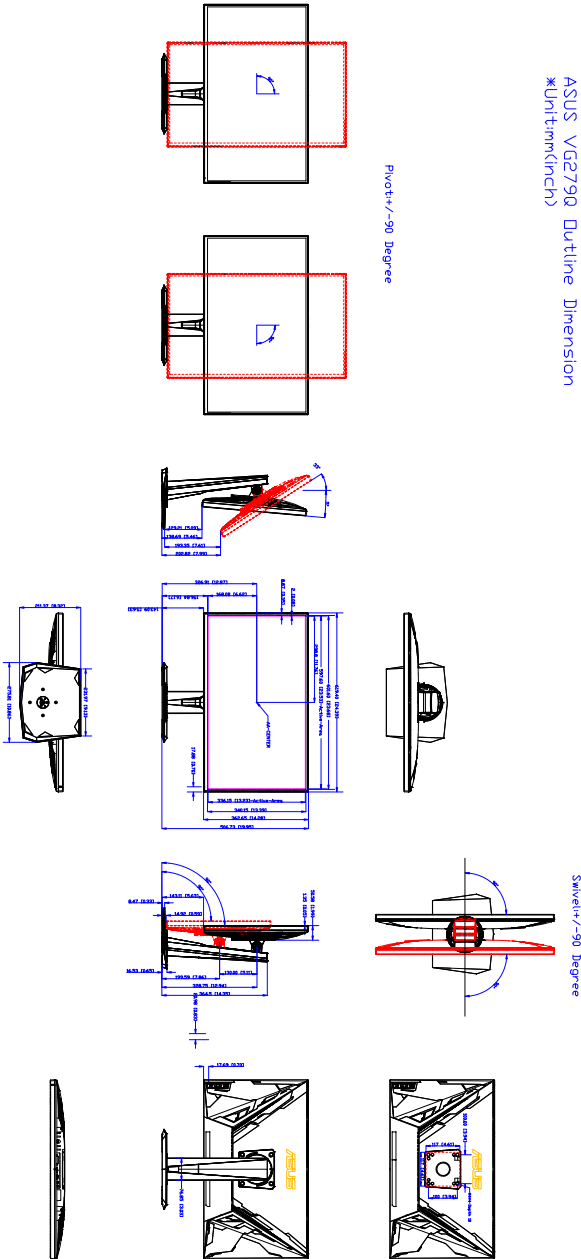
3.2 Műszaki adatok összefoglalása

| | |
|--------------------------------------------------|------------------------------------------------------------------------------------------------------------|
| Panel típusa | TFT LCD |
| Panel mérete | 27" (16:9, 68,6 cm) széles képernyő |
| Max. felbontás | 1920 x 1080 |
| Képpont-méret | 0,311 mm x 0,311 mm |
| Fényerő (típ.) | 400 cd/m ² |
| Kontrasztarány (típ.) | 1000:1 |
| Kontrasztarány (max.) | 100.000.000:1 (ha az ASCR be van kapcsolva) |
| Látószög (H/V) CR > 10 | 178°/178° |
| Kijelző színei | 16,7 M |
| Válaszidő | 3 ms (szürkéből szürkébe), 1ms MPRT |
| Színhőmérséklet választéka | 4 színhőmérséklet |
| Analóg bemenet | Nem |
| Digitális bemenet | HDMI x 1, DisplayPort v1.2 x 1, DVI (Dual Link) x 1 |
| Fülhallgató csatlakozója | Igen |
| Hangbemenet | Igen |
| Hangszóró (beépített) | 2 W x 2 Stereo, RMS |
| USB 3.0 port | Nem |
| Színek | Fekete |
| LED-es izzó | Fehér (Be)/Borostyánsárga (Készlet) |
| Billenés | +33° ~ -5° |
| Forgás | +90° ~ -90° |
| Magasság beállítása | 130 mm |
| VESA fali tartó | 100 x 100 mm |
| Kensington zár | Igen |
| Névleges feszültség | AC (Váltakozó áram): 100 ~ 240 V DC (Egyenáram): 19 V, 2,1A (AC adapter) |
| Áramfogyasztás | Bekapcsolás: < 40 W, Készlet: < 0,5 W, Kikapcsolása: < 0,3 W |
| Hőmérséklet (működési) | 0°C~40°C |
| Hőmérséklet (nem működési) | -20°C~+60°C |
| Méretetek (széles x magas x mély) állvány nélkül | 619 x 363 x 50 mm |
| Méretetek (széles x magas x mély) állvánnyal | 619 x 506 x 211 mm (legmagasabb) 619 x 376 x 211 mm (legalacsonyabb) 700 x 458 x 190 mm (csomagolás) |
| Súly (becsl.) | 5,6 kg (nettó); 3,2 kg (állvány nélkül); 8,2 kg (bruttó) |


| | |
|---------------------------------|-----------------------------------------------------------------------------------------------------------------------------------------------------------------------------------------------------------------------|
| Több nyelv | 21 nyelv (angol, francia, német, olasz, spanyol, holland, portugál, orosz, cseh, horvát, lengyel, román, magyar, török, egyszerűsített kínai, hagyományos kínai, japán, koreai, thai, indonéz, perzsa) |
| Kellékek | DisplayPort kábel (opcionális), HDMI kábel (opcionális), DVI (Dual-Link) kábel (opcionális), audio kábel, hálózati adapter, tápkábel, gyors üzembe helyezési útmutató, jótállási kártya |
| Megfelelés és szabványok | UL/cUL, CB, CE, ErP, FCC, CCC, CU, RCM, BSMI, VCCI, RoHS, J-MOSS, WEEE, Windows 7 & 8.1 & 10 WHQL, CEL, MEPS, PSE, UkrSEPRO, KCC, E-Standby, TUV-Flicker Free, TUV-Low Blue Light, ICES-3, számítógép-újrahasznosítás |

***A műszaki adatok előzetes bejelentés nélkül változhatnak.**

3.3 Méret a körvonalak mentén



3.4 Hibaelhárítás (GYIK)

| Probléma | Lehetséges megoldások |
|----------------------------------------------------------------------|-----------------------------------------------------------------------------------------------------------------------------------------------------------------------------------------------------------------------------------------------------------------------------------------------------------------------------------------------------------------------------------------------------------------------------------------------------|
| A LED-es izzó nincs BEKAPCSOLVA | <ul style="list-style-type: none">• Nyomja meg a  gombot, hogy ellenőrizze, hogy a monitor BEKAPCSOLT módban van-e.• Ellenőrizze, hogy a tápkábelt megfelelően csatlakoztatta a monitorhoz és a konnektorhoz. |
| A LED-es izzó borostyánsárgán világít és a képernyőn nem látható kép | <ul style="list-style-type: none">• Ellenőrizze, hogy a monitor és a számítógép BEKAPCSOLT módban van.• Ellenőrizze, hogy a jelkábel megfelelően csatlakoztatva van a monitorhoz és a számítógéphez.• Vizsgálja meg a jelkábelét és győződjön meg róla, hogy az egyik tú síncs elhajolva.• Csatlakoztassa a számítógépet egy másik elérhető monitorhoz, hogy ellenőrizze a számítógép megfelelő működését. |
| A képernyő képe túl világos vagy sötét | <ul style="list-style-type: none">• Állítsa be a Kontraszt és a Fényerő beállításait az OSD-n keresztül. |
| A képernyő képe ugrál vagy egy hullámos minta látható a képen | <ul style="list-style-type: none">• Ellenőrizze, hogy a jelkábel megfelelően csatlakoztatva van a monitorhoz és a számítógéphez.• Vigye el azokat az elektromos berendezéseket, amelyek elektromos interferenciát okozhatnak. |
| A képernyőn színhibák láthatóak (a fehér nem néz ki fehérnek) | <ul style="list-style-type: none">• Vizsgálja meg a jelkábelét és győződjön meg róla, hogy az egyik tú síncs elhajolva.• Végezze el az Összes alaphelyzetbe lehetőséget az OSD-n keresztül.• Állítsa meg az R/G/B színbeállításokat vagy válassza ki a Színhőmérsékletet az OSD-n keresztül. |

3.5 Támogatott működési mód

| Frekvencia felbontása | Frissítési ráta | Vízszintes |
|-----------------------|-----------------|------------|
| 640x350 | 70Hz | 31,469KHz |
| 640x350 | 85Hz | 37,861KHz |
| 640x480 | 60Hz | 31,469KHz |
| 640x480 | 67Hz | 35KHz |
| 640x480 | 75Hz | 37,5KHz |
| 640x480 | 85Hz | 43,269KHz |
| 720x400 | 70Hz | 31,469KHz |
| 720x400 | 85Hz | 37,927KHz |
| 800x600 | 56Hz | 35,156KHz |
| 800x600 | 60Hz | 37,897KHz |
| 800x600 | 72Hz | 48,077KHz |
| 800x600 | 75Hz | 46,875KHz |
| 800x600 | 85Hz | 53,674KHz |
| 832x624 | 75Hz | 49,725KHz |
| 848x480 | 60Hz | 31,02KHz |
| 1024x768 | 60Hz | 48,363KHz |
| 1024x768 | 70Hz | 56,476KHz |
| 1024x768 | 75Hz | 60,023KHz |
| 1024x768 | 85Hz | 68,677KHz |
| 1152x864 | 75Hz | 67,5KHz |
| 1280x720 | 60Hz | 44,444KHz |
| 1280x720 | 60Hz | 44,772KHz |
| 1280x720 | 75Hz | 56,456KHz |
| 1280x768 | 60Hz | 47,396KHz |
| 1280x800 | 60Hz | 49,306KHz |
| 1280x800 | 60Hz | 49,702KHz |
| 1280x800 | 75Hz | 62,795KHz |
| 1280x960 | 60Hz | 60KHz |
| 1280x1024 | 60Hz | 63,981KHz |
| 1280x1024 | 75Hz | 79,976KHz |
| 1366x768 | 60Hz | 47,712KHz |
| 1440x900 | 60Hz | 55,469KHz |
| 1440x900 | 60Hz | 55,935KHz |
| 1440x900 | 75Hz | 70,635KHz |
| 1680x1050 | 60Hz | 64,674KHz |
| 1680x1050 | 60Hz | 65,29KHz |

| Frekvencia felbontása | Frissítési ráta | Vízszintes |
|--------------------------|-----------------|-------------------|
| 1920x1080 | 60Hz | 66,587KHz |
| 1920x1080 | 60Hz | 67,5KHz |
| 1920x1080* (DVI/DP/HDMI) | 85Hz | 95,43KHz |
| 1920x1080* (DVI/DP/HDMI) | 100Hz | 113,3KHz |
| 1920x1080* (DVI/DP/HDMI) | 120Hz | 137,2KHz |
| 1920x1080* (DVI/DP) | 144Hz | 158,11KHz |
| 640x480P (HDMI) | 59,94/60Hz | 31,469KHz/31,5KHz |
| 720x480P (HDMI) | 59,94/60Hz | 31,469KHz/31,5KHz |
| 720x576P (HDMI) | 50Hz | 31,25KHz |
| 1280x720P (HDMI) | 50Hz | 37,5KHz |
| 1280x720P (HDMI) | 59,94/60Hz | 44,955KHz/45KHz |
| 1440x480P (HDMI) | 59,94/60Hz | 31,469KHz/31,5KHz |
| 1440x576P (HDMI) | 50Hz | 31,25KHz |
| 1920x1080P (HDMI) | 50Hz | 56,25KHz |
| 1920x1080P (HDMI) | 59,94/60Hz | 67,433KHz/67,5KHz |

Megjegyzés: Ki kell választania az egyik „*” időzítést, hogy engedélyezze az ELMB vagy 144Hz funkciót a kompatibilis GPU videokártyával.